

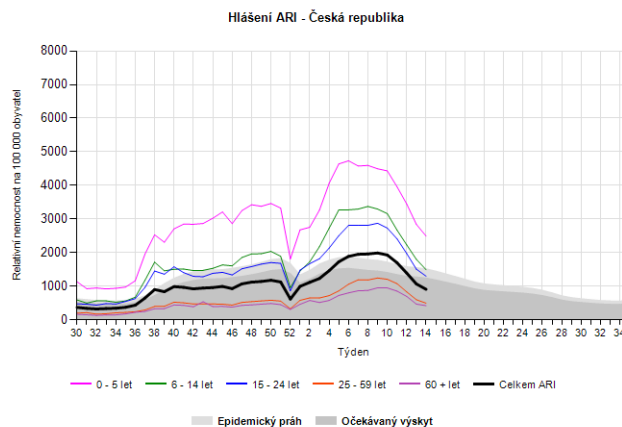
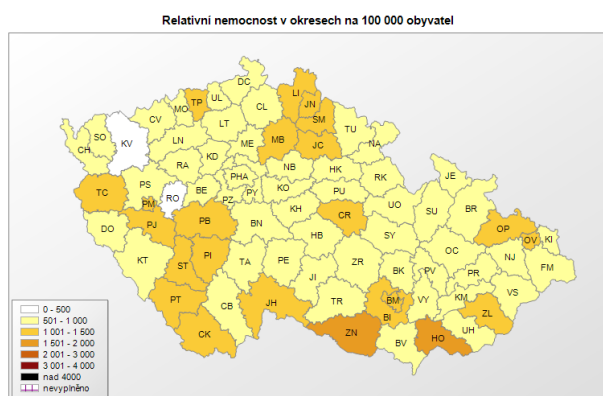
Epidemiologická situace na území okresu Náchod vtýdnu od 2. 4. 2018 do 8. 4. 2018 – 14. týden 2018

Protiepidemické oddělení, 547 01 NÁCHOD, Českoskalická 254; tel.: 491407824, 491407826

A02 - Salmonellosis <i>/S. Enteritidis/</i>	2 onemocnění Česká Čermná 2x, a to 1x u dítěte mimo kolektiv a 1x u dítěte ze ZŠ Č.Čermná
A04.5 - Campylobacter <i>/ C.species /</i>	2 onemocnění Horní Adršpach 1x u dospělé osoby Studnice 1x u dítěte ze ZŠ Studnice
A04.7 - Clostridium difficile	1 onemocnění Hronov 1x u dospělé osoby
A08.0 - Rotaviry	2 onemocnění Nové Město n.Met. 1x u dítěte mimo kolektiv Červený Kostelec 1x u dítěte mimo kolektiv
B01.9 - Varicella bez komplikací	6 onemocnění Bezděkov 2x u dětí ze ZŠ Police nad Metují Hoříčky 1x u dítěte z MŠ Hoříčky Police nad Metují 2x u dětí mimo kolektiv Radešov 1x u dítěte z MŠ Radešov
B02 - Herpes zoster	1 onemocnění Česká Skalice 1x u dospělé osoby
B08.3 - Erythema infectiosum	11 onemocnění Bohuslavice 1x u dítěte z Nona Nové Město n.Met. Náchod 8x, a to 1x u dítěte z MŠ Plhov Náchod 1x u dítěte ze ZŠ Plhov Náchod 1x u dítěte z MŠ Myslbekova Náchod 1x u dítěte ze ZŠ Babí Náchod 3x u dětí ze ZŠ Komenského Náchod 1x u dítěte z MŠ Horní Radechová Jizbice 2x, z toho 1x u dítěte mimo kolektiv a 1x u dítěte z MŠ Vančurova Náchod
B17.2 - Virová hepatitida typu E akutní	1 onemocnění Heřmanice 1x u dospělé osoby
J10 - Chřipka způsobená identifikovaným chřipkovým virem A, B	2 onemocnění Česká Skalice 1x u dospělé osoby Jaroměř 1x u dospělé osoby

Tabulka trendů ARI, ILI a komplikací v okrese Náchod v rámci sentinelu

Týden	Akutní respirační infekce (ARI)					Celkem	Chřipkovitá onemocnění (ILI)					Komplikace					
	0 - 5	6 - 14	15 - 24	25 - 59	60 +												
11.	2614	1230	2064	1079	558	1297,0											
12.	3323	1327	2117	792	437	1226,0											
13.	2690	1798	1011	534	332	930,0											
14.	2215	1370	1059	445	377	803,0											



Zpráva NRL pro chřipku a nechřipkové respir. viry

9. 4. 2018

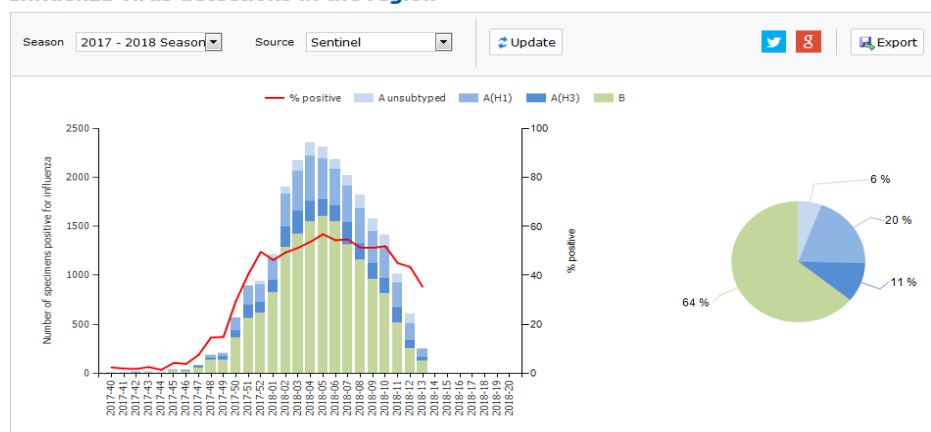
MUDr. Martina Havlíčková, CSc.

MUDr. Jan Kynčl, PhD.

Situace v Evropě:

Epidemická vlna zvolna ustupuje, záchytnost chřipkových virů z celkového počtu testovaných materiálů se nyní pohybuje na hodnotě cca 35%. Vývoj situace v Evropě ilustruje následující graf převzatý ze stránek ECDC (www.ecdc.europa.eu)

Influenza virus detections in the region



at the website and to improve the user experience. Find out more on [how we use cookies](#) and [how you can change your settings](#).

Situace v ČR:

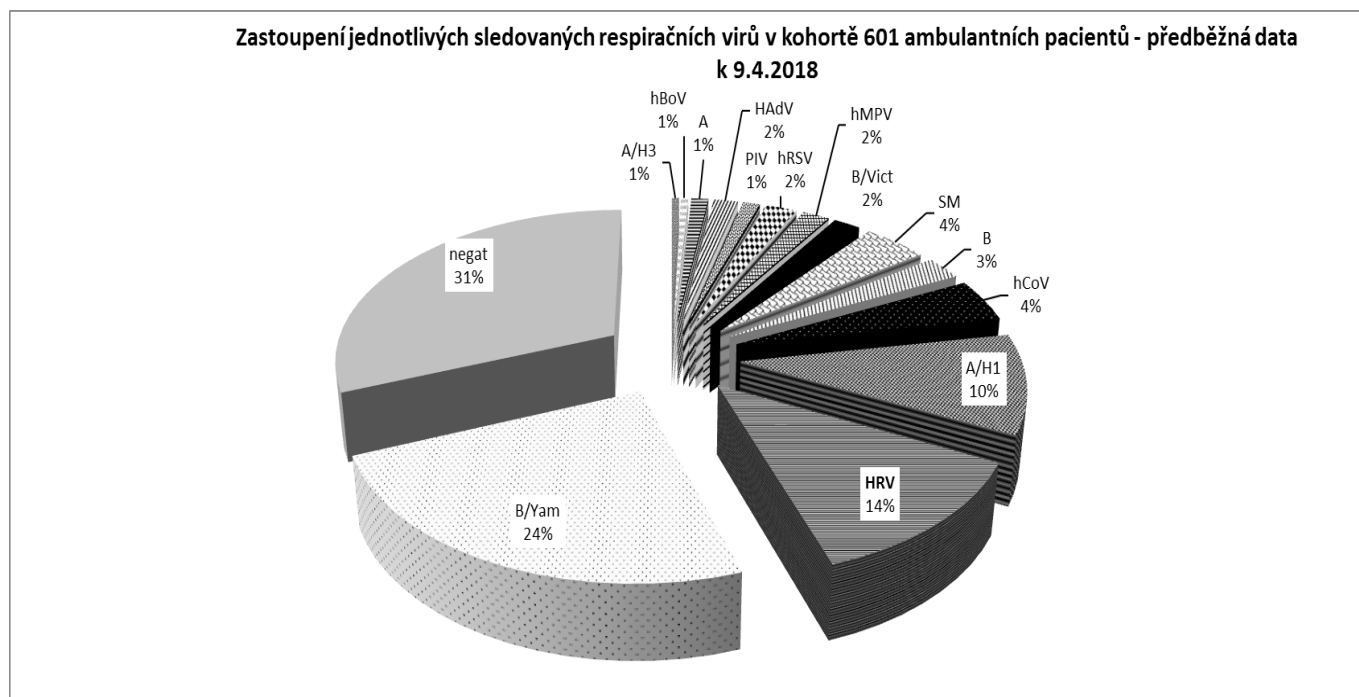
Dominujícím patogenem je stále chřipka B/Yamagata, cirkulace chřipky A/H1N1 se nijak významně nemění, stejně jako minimální segment chřipky A/H3N2. Celkově je zatím více chřipky jako takové (41%) v porovnání s nechřipkovými agens, což se ale jistě ještě v čase změní.

K dnešnímu dni bylo evidováno **627** pacientů s chřipkou, kteří byli hospitalizováni v režimu intenzivní péče, **218** z nich infekci podlehl. Muži mírně převažují nad ženami, nejvíce nemocných bylo ve věkové skupině 60+ (79,8%).

Závěr:

Chřipka jednoznačně ustupuje, nicméně se stále uplatňuje jako etiologické agens ILI/ARI. Podíl nechřipkových virů zatím nenarůstá.

Etiologie chřipkových infekcí je stále smíšená, laboratorně jsou diagnostikovány oba typy chřipkového viru, typ B jednoznačně převažuje u ambulantních i hospitalizovaných pacientů. U typu A jasně převažuje subtyp A/H1N1.



Vyřizuje: Kalivodová

MUDr. Jitka Jenišťová
vedoucí protiepidemického oddělení Náchod